

TSG T5002-2017 涉及厂家标准的维保项目说明 v1.0



- 乘客及载货电梯
- 自动扶梯及自动人行道
- 杂物电梯

2024年4月1日

东芝电梯（中国）有限公司

注 意 事 项

1、 本文档注意事项和提示信息符号

	注意	要求使用本手册人员注意，如果未被遵守，则可能导致对人员的伤害或对财产的严重损坏，这是要求相关人员必须注意或一贯遵守的事项。
	提示	提示使用本手册人员，这是重要的指导说明。

注意

对这些指导说明的执行偏差或对警告和注意事项的忽视，可能会造成危险的情况，并且可能影响到电梯所具有质量保证条款的有效性。

提示

本文档所述内容应当由取得特种作业人员操作证、熟悉东芝电梯技术和工艺要求的专业维保人员进行操作，操作人员同时应全面理解本维保作业要领的项目和要求。且维保人员应得到其所在维保单位的必要支持，以确保能够安全实施所要求的维保操作。

电梯运转停止时的安全、平层误差及舒适感等，多数取决于制动器的性能。根据一时的现象进行简易的调整是危险的，首先必须注意的是，在调整制动器的性能前，先使轿厢上下运行，使在各种位置停止，注意观察上下两方向的制动器的制动情况。根据其结果判断是制动器自身的故障还是其他原因，然后正确处置，这是很重要的。

2、 声明：

- 本文档中的附图仅是为了解释某种操作或功能而作的示意图，与实物有可能不完全一致，敬请谅解。
- 未经东芝电梯（中国）有限公司许可，禁止以任何形式引用、复制、散发本说明中的任何内容。
- 使用单位或检查过程中如需对老旧电梯进行部件更换，为确保电梯安全运行，应使用原厂配件。东芝电梯（中国）有限公司可提供必要的备品备件、技术培训和必要的其他技术支持。您可拨打公司热线电话 400-700-5680 进行咨询。各地也可直接联络当地分公司进行业务洽谈。
- 东芝电梯（中国）有限公司保留对本文档的解释和修改权。

曳引与强制驱动电梯维护保养项目(内容)和要求

A1 半月维护保养项目(内容)和要求

序号	维护保养项目(内容)	维护保养基本要求
5	制动器间隙	打开时制动衬与制动轮不应发生摩擦, 间隙值符合制造单位要求

(东芝) 厂家基准

1. 蜗轮蜗杆式主机

制动器型号	制动器间隙 (mm)
TMB40E (W) / TMB30B (W) / TMB55 (B, C, D) TMB85C / TMB55BCDW / TMB85CW	0.15~0.20
FYJ180A-002 / FYJ250A-002 / FYJ200A-002	0.15~0.30
DZE-12E / DZE-9EA	0.10~0.30
ZTW500	0.10~0.20
CRL-635 / CRL800	0.15~0.20
DZ600 / EM2400	0.40~0.50

2. TML 系列主机 (涉及制动器型号 TMB10A/B, TMB06A/B) :

制动器开关部周边: 0.30~0.35mm

制动器开关部周边以外: 0.25~0.35mm

*温度条件: 约 10°C~40°C, 如 10°C 以下的状态、实施 10 分钟的检修运转, 提高制动器温度。另外、太热无法接触的情况下达到了 50°C 以上、须待机 30 分等待温度降下来。

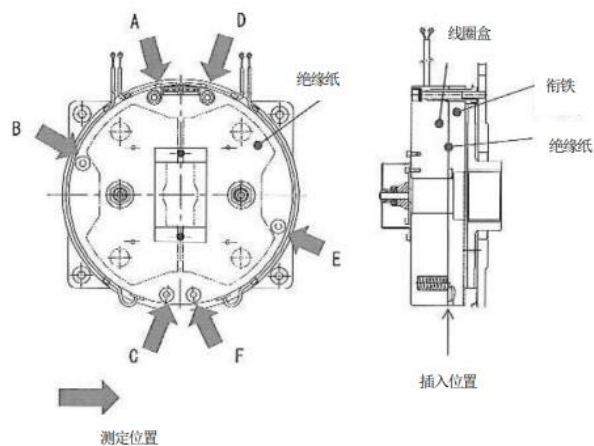
3. TMLG 系列主机

- 涉及制动器型号 TMBG06B, TMBG08B, TMBG10B, TMBG10BH

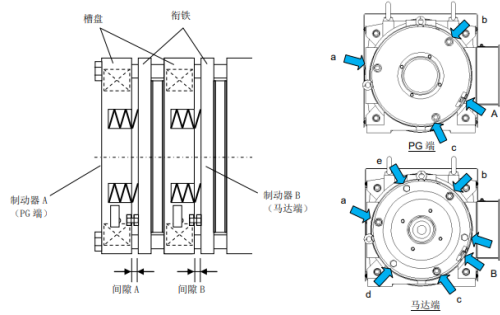
制动器释放时: 最大值 0.7mm

- 涉及制动器型号 TMBG10B2A, TMBG10B2B, TMBG10BH2B

制动器释放时: 最大值 0.8mm

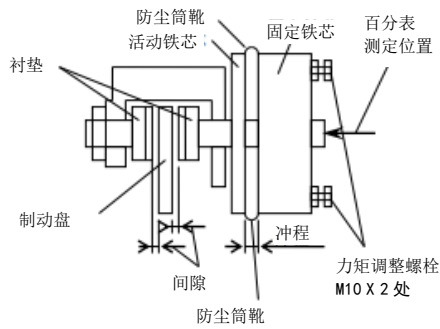


- 涉及制动器型号 TMBG14B、TMBG20C
制动器释放时：最大值 0.8mm



4. CRL3045 型号主机：

- 涉及制动器型号 EC-5415SM-C-101
冲程小于 0.6mm，间隙 0.10 ~ 0.30 mm



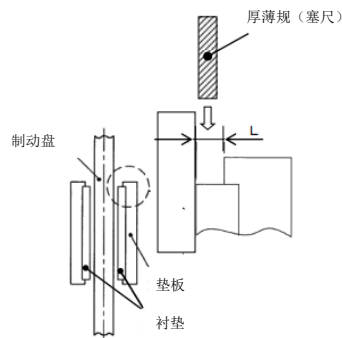
曳引与强制驱动电梯维护保养项目(内容)和要求

A2 季度维护保养项目(内容)和要求

序号	维护保养项目(内容)	维护保养基本要求
2	制动衬	清洁，磨损量不超过制造单位要求

(东芝) 厂家基准

- 制动器式：磨损不超过 3mm
- CRL3045 型号主机（涉及制动器型号 EC-5415SM-C-101）
制动垫厚度小于 3mm 时需要更换



➤ YJ&FYJ 系列主机

曳引机型号	全新制动衬厚度 A (mm)	最小制动衬厚度 (mm)
YJ200	8	6
YJ240B	8	6
FYJ245	8	6
YJ245D	8	6
YJ275	8	6
YJ320	8	6
FYJ180	8	6
FYJ200	8	6
YJ140	7.5	5.5
YJ110	6	4
CRL-635 (制动器)	10	7.5
CRL-800 (制动器)	7	4.5

曳引与强制驱动电梯维护保养项目(内容)和要求

A2 季度维护保养项目(内容)和要求

序号	维护保养项目(内容)	维护保养基本要求
10	层门门导靴	磨损量不超过制造单位要求
(东芝) 厂家基准		
确保门板和三方框间隙 5 ± 1 mm		

曳引与强制驱动电梯维护保养项目(内容)和要求

A3 半年维护保养项目(内容)和要求

序号	维护保养项目(内容)	维护保养基本要求
3	曳引轮槽	磨损量不超过制造单位要求
(东芝) 厂家基准		
轮槽：磨损 ≤ 3 mm，单槽之间相差 1mm 以内。		

曳引与强制驱动电梯维护保养项目(内容)和要求

A4 年度维护保养项目(内容)和要求

序号	维护保养项目	维护保养基本要求								
1	减速机润滑油	磨损量不超过制造单位要求								
(东芝) 厂家基准										
<table border="1"> <thead> <tr> <th>启动次数</th> <th>替换标准</th> </tr> </thead> <tbody> <tr> <td>5000 (次/月) 以下</td> <td>每 5 年替换 1 次</td> </tr> <tr> <td>5001 (次/月) 以上 25000 (次/月) 以下</td> <td>每 2 年替换 1 次</td> </tr> <tr> <td>25001 (次/月) 以上</td> <td> 每 N 个月替换 1 次 (N 根据以下公式计算求出) $N = 600000 / Y$ Y: 使用频率 (次/月) 但 N 的小数点以后的位数舍去。 <hr/> 【计算示例】 使用频率 35000 (次/月) 时 $N = 600000 / 35000$ $= 17.14$ 每 17 个月替换 1 次。 </td> </tr> </tbody> </table>			启动次数	替换标准	5000 (次/月) 以下	每 5 年替换 1 次	5001 (次/月) 以上 25000 (次/月) 以下	每 2 年替换 1 次	25001 (次/月) 以上	每 N 个月替换 1 次 (N 根据以下公式计算求出) $N = 600000 / Y$ Y: 使用频率 (次/月) 但 N 的小数点以后的位数舍去。 <hr/> 【计算示例】 使用频率 35000 (次/月) 时 $N = 600000 / 35000$ $= 17.14$ 每 17 个月替换 1 次。
启动次数	替换标准									
5000 (次/月) 以下	每 5 年替换 1 次									
5001 (次/月) 以上 25000 (次/月) 以下	每 2 年替换 1 次									
25001 (次/月) 以上	每 N 个月替换 1 次 (N 根据以下公式计算求出) $N = 600000 / Y$ Y: 使用频率 (次/月) 但 N 的小数点以后的位数舍去。 <hr/> 【计算示例】 使用频率 35000 (次/月) 时 $N = 600000 / 35000$ $= 17.14$ 每 17 个月替换 1 次。									

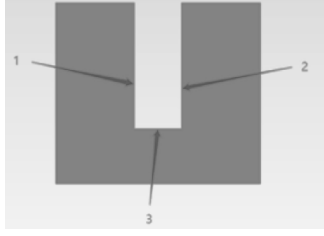
杂物电梯日常维护保养项目(内容)和要求

C2 季度维护保养项目(内容)和要求

序号	维护保养项目	维护保养基本要求
2	制动衬	清洁, 磨损量不超过制造单位要求
(东芝) 厂家基准		
YJ80 型曳引机: 磨损量大于 2mm 时, 需要更换。 YJ120 型曳引机: 制动衬原始厚度 6mm, 当磨损厚度大于 1.5mm 或运行两年时 (以最先达到数据时为准), 需要更换。 YJF100K、YJF120K 型曳引机: 制动衬原始厚度为 8mm, 当磨损厚度大于 2mm 时, 需要更换。		

杂物电梯日常维护保养项目(内容)和要求

C2 季度维护保养项目(内容)和要求

序号	维护保养项目	维护保养基本要求
5	靴衬	清洁, 磨损量不超过制造单位要求
(东芝) 厂家基准		
轿厢靴衬的侧面 (1、2) 磨损量达到 1.5mm 时, 需要更换。 轿厢靴衬的顶面 (3) 磨损量达到 2mm 时, 需要更换。		
		

杂物电梯日常维护保养项目(内容)和要求

C2 季度维护保养项目(内容)和要求

序号	维护保养项目	维护保养基本要求
7	层门门导靴	磨损量不超过制造单位要求
(东芝) 厂家基准		
磨损厚度达到 1.5mm 时, 需要更换。		

杂物电梯日常维护保养项目(内容)和要求

C4 年度维护保养项目(内容)和要求

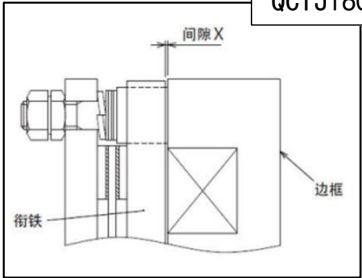
序号	维护保养项目	维护保养基本要求
1	减速机润滑油	按照制造单位要求适时更换, 保证油质符合要求
(东芝) 厂家基准		
油类: 用 220-230 中负荷齿轮油, 加油期: 保持游标位置, 换油期: 新机按照运行 3 个月, 然后每 12 个月更换		

自动扶梯与自动人行道日常维护保养项目(内容)和要求

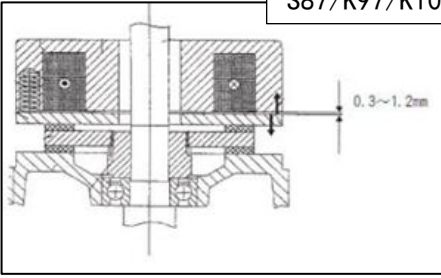
D3 半年维护保养项目(内容)和要求

序号	维护保养项目	维护保养基本要求	
1	制动衬厚度	不小于制造单位要求	
(东芝) 厂家基准			
序号	减速机型号	适用机种	制动衬厚度
(1)	QCTJ160D	TE普通型	制动器间隙X无法调整至0.3-0.4时, 需要更换制动器(如图)
(2)	FTJ160C	TE-S1普通型、ARE-S1普通型和公交型	厚度≤3mm时需要更换。
(3)	QCJF180	TE-S1普通型、ARE-S1普通型和公交型	厚度≤3mm时需要更换。
(4)	CRW180/180A	TE普通型	厚度≤3mm时需要更换。
(5)	CG26-112/112A, CG26-135/135A, SWGH-112/135	TE普通型和公交型	厚度≤3mm时需要更换。
(6)	CG26-170/170A	TE普通型和公交型	厚度≤3mm时需要更换。
(7)	PARAMAX9040/9045	TE公交型	厚度≤5mm时需要更换。
(8)	S87/K97/K107	TE普通型	制动器间隙无法调整至0.3-1.2时, 需要更换制动器(如图)

QCTJ160D



S87/K97/K107



自动扶梯与自动人行道日常维护保养项目(内容)和要求

D3 半年维护保养项目(内容)和要求

序号	维护保养项目	维护保养基本要求	
7	减速机润滑油	按照制造单位的要求进行检查、更换	
(东芝) 厂家基准			
序号	减速机型号	适用机种	换油周期
(1)	QCTJ160D	TE普通型	初次运行2个月换油。之后, 1年1次更换。
(2)	FTJ160C	TE-S1普通型、ARE-S1普通型和公交型	初次运行1500小时更换。之后, 每运行7300小时更换,
(3)	QCJF180	TE-S1普通型、ARE-S1普通型和公交型	初次运行3600小时更换。之后每运行20000小时更换,
(4)	CRW180/180A	TE普通型	初次运行1500小时更换。之后, 每运行20000小时更
(5)	CG26-112/112A, CG26-135/135A, SWGH-112/135	TE普通型和公交型	初次运行1000小时更换。之后, 每运行6000小时更换,
(6)	CG26-170/170A	TE普通型和公交型	初次运行1000小时更换。之后, 每运行6000小时更换,
(7)	PARAMAX9040/9045	TE公交型	初次运行2个月换油。之后, 1年1次更换。
(8)	S87/K97/K107	TE普通型	每运行5000小时更换, 并且最长更换期不超过3年。

自动扶梯与自动人行道日常维护保养项目(内容)和要求

D3 半年维护保养项目(内容)和要求

序号	维护保养项目	维护保养基本要求
9	扶手带张紧度张紧弹簧负荷长度	符合制造单位要求
(东芝) 厂家基准		
TE 型扶梯(普通): 92~93mm (H≤6m)。89~90mm (H=6.01~9.5m) TE-S1 型扶梯: 66~68mm (H≤6m)。65~67mm (H=6.01~10.7m) TE-S-V 型扶梯: 90mm。 ARC 型人行道: 84~85mm		

自动扶梯与自动人行道日常维护保养项目(内容)和要求

D4 年度维护保养项目(内容)和要求

序号	维护保养项目	维护保养基本要求
2	主机速度检测功能	功能可靠, 清洁感应面, 感应间隙符合制造单位要求
(东芝) 厂家基准		
1、 TE-S1: 3±1mm。 2、 TE-S-V: 2.5±0.5mm		

自动扶梯与自动人行道日常维护保养项目(内容)和要求

D4 年度维护保养项目(内容)和要求

序号	维护保养项目	维护保养基本要求
8	进入梳齿板处的梯级与导轮的轴向窜动量	符合制造单位要求
(东芝) 厂家基准		
1. TE-S: 0.5~1.75mm 2. TE-S1: 1~2mm		

自动扶梯与自动人行道日常维护保养项目(内容)和要求

D4 年度维护保养项目(内容)和要求

序号	维护保养项目	维护保养基本要求
9	内外盖板连接	紧密牢固, 连接处的凸台、缝隙符合制造单位要求
(东芝) 厂家基准		
两饰板间间隙≤0.5mm。 饰板板面间段差≤1mm		

本文完

发布说明:

版本 1.0 发布时间: 2024 年 4 月 初版发行